

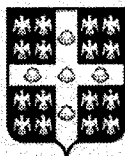
DOCUMENTS
FLORISTIQUES

N° 6

**Observations sur les macromycètes de la
région de Radisson, municipalité de la Baie-
James, Québec, du 9 au 14 septembre 2003**

**Francis Boudreau, Bruno Boulet, Robert Gauthier
et Jean-François Paradis**

Herbier Louis-Marie



UNIVERSITÉ
LAVAL

2003

DOCUMENTS FLORISTIQUES

Publication de l'Herbier Louis-Marie de l'Université Laval
ISSN 1496-8169

Rédacteur

Robert Gauthier, conservateur de l'Herbier Louis-Marie
Courriel : robert.gauthier@rsvs.ulaval.ca

Secrétaire de rédaction

Sylvie M. Fiset, Herbier Louis-Marie

Adresse postale

Herbier Louis-Marie, Pavillon Charles-Eugène-Marchand
Université Laval, Sainte-Foy, Québec, G1K 7P4, Canada

Courriel

Herbier.Louis-Marie@rsvs.ulaval.ca

Télécopieur

(418) 656-7176

Documents floristiques est une publication dont la création, en 1998, origine de la nécessité de garder une trace tangible des résultats des campagnes d'herborisations effectuées sur le territoire québécois. Les spécimens des végétaux cueillis et déposés dans les herbiers constituent évidemment les résultats les plus tangibles des efforts d'herborisation consentis par les botanistes. Ces spécimens sont toutefois dispersés dans les collections, chacun classé selon son espèce. Il devient dès lors bien difficile de savoir si telle localité ou telle île par exemple a reçu la visite d'un botaniste et le cas échéant, quels sont les taxons qui ont été recensés, à moins de passer en revue tous les spécimens des herbiers, un travail énorme que personne ou presque n'envisage de réaliser.

Documents floristiques se propose de jouer désormais ce rôle d'information sur les résultats des herborisations des botanistes au Québec. Tous ceux et celles qui réalisent un inventaire floristique le moins détaillé d'une localité ou d'une région quelconque du Québec sont invités, par le biais de Documents floristiques, à en faire part à la communauté des botanistes, quel que soit le groupe de végétaux étudié. Les inventaires mycologiques pourront aussi être acceptés.

Documents floristiques est distribué en échange de publications similaires. Il est toutefois possible de se procurer chacun des numéros parus en s'adressant à la secrétaire de rédaction. La liste de ces parutions apparaît à la fin du présent numéro accompagnées de leur prix de vente.

Instructions aux auteurs

Les auteurs doivent présenter leur texte, y compris les figures et les tableaux, sur support informatique accompagné d'une copie imprimée sur papier. Le texte doit mentionner avec précision la localité ou la région qui fait l'objet de l'inventaire floristique accompagnée de la date de réalisation des travaux. Chaque taxon mentionné doit être accompagné du numéro de récolte. L'Herbier où sont déposés les spécimens doit aussi être mentionné. Ces deux derniers renseignements permettront à quiconque de retracer le spécimen pour étude. Dans la liste des références citées, les auteurs sont priés de n'utiliser aucune abréviation dans la mention du nom des périodiques scientifiques.

Dépôt légal : 2003 Bibliothèque nationale du Québec – Bibliothèque nationale du Canada

DOCUMENTS FLORISTIQUES

NUMÉRO 6

Observations sur les macromycètes de la région de Radisson, municipalité de la Baie-James, Québec, du 9 au 14 septembre 2003

Francis Boudreau⁽¹⁾, Bruno Boulet⁽²⁾, Robert Gauthier⁽³⁾
et Jean-François Paradis⁽²⁾

⁽¹⁾ Ministère de l'Environnement du Québec,
Direction du patrimoine écologique et du développement durable

⁽²⁾ Cercle des mycologues amateurs de Québec

⁽³⁾ Herbar Louis-Marie, Université Laval

Publié par l'Herbar Louis-Marie
Pavillon Charles-Eugène Marchand
Université Laval

2003

Introduction : contexte et objectifs de l'excursion

Sur la Côte du Pacifique, la cueillette de champignons comestibles en milieu forestier a débuté dans les années 70; cependant, elle ne constitue une activité à valeur économique appréciable que depuis 10 à 15 ans. Si les champignons étaient essentiellement exportés vers l'Europe et l'Asie au départ, la consommation nord-américaine augmentait très rapidement. Dans l'ouest du continent, le marché total incluant les exportations représente une valeur annuelle de plus de 100 millions de dollars dont environ 40 millions au Canada (Fortin 2003). Ce n'est toutefois pas encore le cas dans l'est de l'Amérique du Nord (sauf pour l'île du Cap-Breton) où la récolte des champignons indigènes ne représente encore qu'une très faible activité économique.

Cependant, depuis plusieurs décennies, les mycologues amateurs du Québec, regroupés au sein des cercles de mycologues, cueillent des champignons forestiers comestibles à des fins personnelles. Par ailleurs, depuis quelques années, on note un intérêt marqué au Québec pour la récolte de champignons comestibles en milieu forestier en vue de les commercialiser, ce qui pourrait représenter une valeur économique appréciable. Cet engouement soulève plusieurs questions et défis auxquels ne peuvent répondre les connaissances actuelles considérées comme insuffisantes en ce qui concerne l'écologie, la répartition et l'abondance des champignons comestibles des milieux forestiers. Ces lacunes ont été soulevées lors d'un colloque sur le thème de la récolte, de la commercialisation et de la conservation des champignons forestiers, tenu à l'Université Laval, en février 1999 (Fortin et Piché 2000).

En effet, ce colloque a suscité un très grand intérêt de la part des quelque 200 participants issus de divers milieux (scientifique, gouvernemental, cercles de mycologues amateurs, organismes voués à la conservation, restaurateurs, producteurs forestiers, etc.). Il a permis de regrouper dans un document un grand nombre d'informations relatives au commerce des espèces, à la recherche en cours sur l'écologie et l'habitat des espèces cueillies ainsi que des réflexions diverses et appropriées à cette nouvelle problématique. Selon les observations recueillies depuis longtemps par les cercles de mycologues amateurs, plusieurs espèces de valeur gastronomique (ou espèces apparentées) recherchées sur les marchés européens et asiatiques, et, plus récemment, sur le marché des restaurateurs québécois, sont effectivement trouvées au Québec. Les données dont nous disposons sur l'importance et la valeur économique du commerce de champignons sauvages dans l'ouest de l'Amérique du Nord démontrent qu'il existe un marché international pour les champignons comestibles. Bien qu'on rencontre des années de grande abondance, comme ce fut le cas en 2003, la production des espèces d'intérêt fluctue énormément d'une année à l'autre. Les conditions climatiques parfois aléatoires ne permettent pas d'assurer un rendement déterminé et soutenu du volume de champignons. Les courtes périodes de récolte potentielle pour certaines espèces, les courts délais entre les moments de la récolte et l'utilisation des produits frais, le marché parfois incertain associé à la compétition entre les exportateurs et à l'évolution du goût des consommateurs, sont autant de facteurs qui pourraient dissuader les entrepreneurs potentiels. L'édification d'une entreprise centrée sur la cueillette et la commercialisation des champignons sauvages représente ainsi un important défi. C'est pourquoi, une réflexion sur la nature et l'importance des besoins sur le plan de la connaissance et de la recherche scientifiques a déjà été amorcée lors de ce colloque. Elle permettra de mieux cerner les

défis à relever pour assurer une commercialisation soutenue et d'orienter les actions requises préalablement à une mise en œuvre de la récolte de champignons comestibles à des fins commerciales.

Au Québec, la cueillette et la commercialisation de champignons forestiers est surtout une activité locale et artisanale, sans impact économique important. Toutefois, depuis 1993, la firme *Champignons Laurentiens inc.*, en Abitibi, concentre une partie de ses activités sur la cueillette, le conditionnement et la mise en marché de champignons forestiers comestibles, récoltés essentiellement dans les pinèdes de pins gris qui sont abondantes dans cette région. Les champignons au potentiel commercial élevé qu'on y récolte sont le *Sarcodon squamosus* (champignon tortue, hawk mushroom), le *Tricholoma magnivelare* (tricholome à grand voile, armillaire pesant, matsutake américain, pine mushroom), le *Cantharellus cibarius* (chanterelle commune) et l'*Hypomyces lactifluorum* (dermatose des russules, lobster mushroom); d'autres champignons (10 espèces tout au plus) poussent aussi dans cette région et pourraient également présenter un potentiel commercial mais de moindre importance (Miron 2000). Selon le propriétaire de l'entreprise, M. Fernand Miron (comm. pers. 2003), la récolte en milieu naturel de ces champignons demeure trop aléatoire (à cause des courtes saisons de récolte, de la grande variabilité saisonnière de la ressource disponible, de la disponibilité de la main-d'œuvre compétente, etc.) pour assurer la survie d'une entreprise commerciale centrée uniquement sur la cueillette de champignons sauvages; c'est pourquoi cette entreprise a développé la culture en serre de champignons exotiques qui alimente, pendant toute l'année, le marché des restaurateurs en milieu urbain (Québec, Montréal, Toronto, etc.), assurant ainsi la rentabilité de l'entreprise, et ce, malgré la distance importante qui sépare les lieux de production des lieux de consommation.

Une autre entreprise, les *Saveurs du terroir*, offre aux hôtels et restaurants haut de gamme de la région de Montréal, des champignons forestiers frais durant toute l'année. Il s'agit d'une entreprise qui exporte en saison des champignons canadiens vers les États-Unis et d'autres continents.

À Girardville, près du lac Mistassini, le centre récréatif et touristique *La Pinède* connaît beaucoup de succès en offrant aux visiteurs une activité saisonnière de cueillette de champignons forestiers.

La méthode de cueillette, de conditionnement et de mise en marché des bleuets pourrait servir de modèle sinon de base pour établir un système de commercialisation réduisant l'impact des aléas climatiques (répartition dans l'ensemble de la province), mettant à profit une main-d'œuvre déjà existante (5000 personnes) ainsi qu'une industrie (75 M\$ par an) familière avec des produits alimentaires sauvages issus de la forêt.

Parmi les champignons forestiers présentant la plus grande valeur marchande, du moins à ce jour, se trouve le *Tricholoma magnivelare*, un tricholome dont la forme, la couleur, l'odeur et le goût se rapprochent du *Tricholoma matsutake*. Ce dernier, associé en Asie à des peuplements de *Pinus densiflora* (Weigand 2000), est très prisé par les Japonais. Le Japon importe de grandes quantités du *Tricholoma magnivelare* depuis le déclin marqué des populations indigènes du *Tricholoma matsutake* dans ce pays où la récolte annuelle serait passée de 12 000 tonnes à 1000

tonnes en moins de 50 ans (Danell 2000). En 1997, ce pays aurait importé plus de 3000 tonnes de ce champignon dont 618 tonnes provenant de l'Ouest canadien (Fortin 2003); cette année-là, le Canada occupait le deuxième rang après la Chine parmi les fournisseurs mondiaux de matsutake (Weigand 2000). Parmi les champignons sauvages récoltés dans les forêts de la Colombie-Britannique, le *Tricholoma magnivelare* est le plus important sur le plan économique; on le récolte dans les forêts conifériennes établies sur des sols bien drainés (Wiensczyk et Berch 2001). Au Québec, selon Miron (2000) le *Tricholoma magnivelare* serait essentiellement associé à diverses espèces de pin (surtout le pin gris et le pin rouge). Ce tricholome est généralement considéré comme un ectomycorhizien d'espèces conifériennes.

Au cours de nombreux voyages sur le territoire de la Baie-James, le biologiste J.-André Fortin a eu l'occasion d'y observer la présence de plusieurs espèces d'intérêt gastronomique (chanterelle, cèpe, tricholome, sarcodon, etc.); elles poussent surtout sur le parterre des forêts conifériennes ouvertes où elles sont exposées et faciles à repérer (Fortin 2003). Sur ce territoire, les pessières d'épinette noire à pin gris de même que les pinèdes de pin gris occupent une bonne partie du territoire et sont donc accessibles par le réseau routier. De plus, les forêts ne font pas l'objet d'une exploitation commerciale; les usages sont surtout associés à la chasse et aux activités autochtones traditionnelles. Aussi, M. Fortin était depuis longtemps animé par la volonté de dresser une liste préliminaire de la diversité et de l'abondance des champignons, incluant les espèces comestibles, de la région forestière nordique se situant dans les environs de Radisson, dans la municipalité de la Baie-James, afin de mieux connaître ce volet plutôt méconnu de la diversité biologique du territoire nordique et d'évaluer le potentiel de récolte des champignons comestibles à des fins artisanales ou commerciales. C'est dans ce contexte que fut proposé un projet préliminaire dont est issu le présent rapport.

Afin de répondre à ces objectifs, une excursion dans le secteur de Radisson fut organisée, en septembre 2003, et à laquelle participèrent neuf personnes. La période de réalisation de l'excursion fut déterminée avant tout selon les disponibilités des membres du Cercle des mycologues amateurs de Québec qui y ont consacré bénévolement leur temps et leur expertise. Une trentaine de sites en milieu forestier, surtout dans les environs de Radisson, mais aussi le long de la route de la Baie-James et de la route Transtaïga, furent explorés pendant six jours consécutifs.

Les observations préliminaires rapportées de cette excursion devraient favoriser et stimuler les échanges entre les intervenants afin de préciser les orientations, les objectifs et les modalités de mise sur pied d'un programme de recherche visant l'acquisition de connaissances qui, essentiellement, comporterait les volets suivants :

- connaître la diversité mycologique du territoire,
- connaître l'écologie des espèces de valeur commerciale,
- évaluer le potentiel de récolte à des fins commerciales,
- veiller à une intégration harmonieuse de cette activité aux autres usages du milieu,
- évaluer l'impact de la récolte dans le milieu,
- élaborer les prescriptions et définir les modalités de récolte,
- développer la mise en marché de la ressource,

- régler la récolte, le cas échéant.

Participants à l'excursion et collaborateurs au présent travail

- Jean Bérubé, Service canadien des forêts, Centre de foresterie des Laurentides
- Francis Boudreau, ministère de l'Environnement du Québec, Direction du patrimoine écologique et du développement durable
- Bruno Boulet, Cercle des mycologues amateurs de Québec
- Andrew Coughlan, Université Laval, Centre de recherche en biologie forestière
- Stéphanie Didier, Cercle des mycologues amateurs de Québec
- Julie Dubé, Cercle des mycologues amateurs de Québec
- Robert Gauthier, Université Laval, Herbar Louis-Marie
- Jean-François Paradis, Cercle des mycologues amateurs de Québec
- Jocelyne Poirier, Cercle des mycologues amateurs de Québec

Un premier groupe quitta Québec le 7 septembre en voiture pour revenir le 14 septembre. Il était composé de Francis Boudreau, Bruno Boulet, Julie Dubé, Jean-François Paradis et Jocelyne Poirier. Le deuxième groupe est parti de Québec le 9 septembre pour y revenir le 16 septembre; Jean Bérubé, Andrew Coughlan, Stéphanie Didier et Robert Gauthier le constituaient. Les deux groupes ont exploré les environs de Radisson et de la route de la Baie-James. Le deuxième groupe a exploré les environs de la route Transtaïga les 13 et 14 septembre.

J.-André Fortin, José Sarica et Paule Delisle ont revu le présent document et ont fourni des commentaires pertinents.

Contribution financière ou bénévole

L'excursion a bénéficié d'une contribution financière de la Direction du patrimoine écologique et du développement durable du ministère de l'Environnement du Québec, du Centre de foresterie des Laurentides du Service canadien des forêts, du Centre de recherche en biologie forestière de l'Université Laval et de l'Herbar Louis-Marie de l'Université Laval. Le Centre d'études nordiques de l'Université Laval a gracieusement mis à la disposition des participants une résidence affectée aux chercheurs du Centre à Radisson et a organisé deux rencontres, accompagnées d'un buffet, avec divers intervenants du milieu. Les membres du Cercle des mycologues amateurs de Québec ont consacré bénévolement leur temps et leur expertise et ont aussi contribué financièrement à ce travail.

Invités à cet effet par le directeur du Centre d'études nordiques, M. Yves Bégin, Bruno Boulet et Jean-François Paradis ont profité de l'occasion pour sensibiliser certains intervenants (chercheurs, administration de la Ville, restaurateurs) à la connaissance et à la cuisine des

champignons comestibles des milieux forestiers nordiques. Andrew Coughlan a présenté une conférence sur les mycorhizes dans les forêts des régions boréales et tempérées.

Territoire exploré - Milieu écologique

Le territoire exploré, soit principalement de part et d'autre de la route de la Baie-James et de la route Transtaïga, se situe dans la région naturelle des Basses collines de la Grande-Rivière (Li et Ducruc 1999) (figure 1). L'assise géologique de cette région est essentiellement constituée de tonalite et de gneiss. Les affleurements rocheux et le till mince caractérisent les collines alors que des dépôts organiques, reposant généralement sur des dépôts marins, occupent les dépressions (Li et Ducruc 1999). Selon la carte de la géologie des formations en surface de la région de Radisson de Vincent (1985), les collines environnantes de Radisson sont constituées d'affleurements rocheux dont la surface est souvent délavée par les eaux marines ou recouvertes d'un mince placage de till; elles dominent le paysage. Les vallées sont comblées de dépôts argileux d'eau profonde et de tourbières. Localement, se trouvent des sables et graviers stratifiés d'origine fluvio-glaciaire (dépôts de la moraine de Sakami comme dans le secteur de l'aéroport, dépôts d'eskers et d'épandages ponctuels) et des dépôts de till (till de complexe de moraines de de Geer; till de fond informe ou modelé par la glace en drumlins et « crag and tail »).

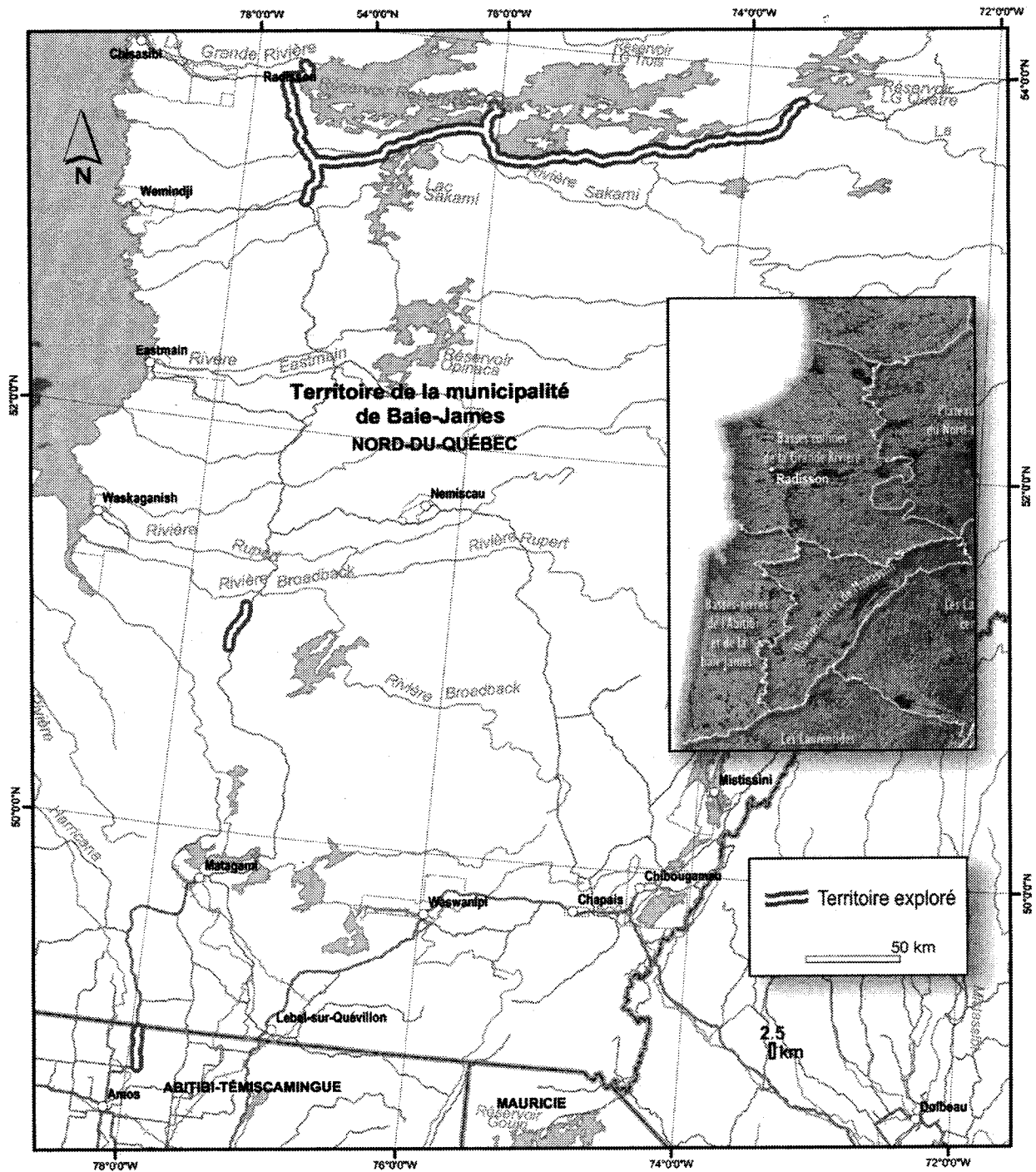
Le climat de cette province naturelle est très froid et sec et la saison de croissance est courte; le nombre de jours de croissance s'établit entre 122 et 155. La température moyenne annuelle de l'ensemble de la région se situe entre $-5,9$ et $-2,4$ °C. La température moyenne des trois mois les plus chauds varie de $9,1$ à $12,5$ °C (Li et Ducruc 1999). À Radisson, la température moyenne mensuelle oscille entre -23 °C en janvier et 14 °C en juillet (Québec 2003). D'après les données météorologiques enregistrées à la station de La Grande 2 (gouvernement du Québec, météo Québec : <http://quebec.ocs.ou.edu/meteo/meteo2.html>), à proximité de Radisson, il n'y aurait plu cet été qu'une fois entre le début de juillet et la fin de septembre (50 mm de pluie le 12 août); les parterres forestiers de mousses et de lichens étaient d'ailleurs très secs. Lors de l'excursion, la température de l'air y était particulièrement élevée; le tableau 1 indique les températures quotidiennes de l'air enregistrées à la station de La Grande 2 pendant cette période.

Tableau 1. Températures journalières minimales et maximales enregistrées à la station météorologique de La Grande 2, du 7 au 16 septembre 2003

T° °C	09-07	09-08	09-09	09-10	09-11	09-12	09-13	09-14	09-15	09-16
Min.	3	1	5	10	15	17	18	18	14	16
Max.	10	14	20	22	26	27	25	20	16	18

Dans la région de Radisson, le couvert forestier domine; il se compose de forêts et de landes boisées d'épinette noire et de pin gris. Les pinèdes, abondantes, sont associées aux incendies de forêts. Les pessières d'épinette noire à mélèze laricin ainsi que les mélézins poussent dans les dépressions mal drainées. Les pessières d'épinette noire à parterre d'éricacées et de mousses occupent les sites moyennement à imparfaitement drainés. Les pessières et les landes boisées d'épinette noire, à parterre d'éricacées et de lichens, les pessières et les landes boisées d'épinette

noire à pin gris ainsi que les pinèdes et les landes boisées de pin gris, à parterre d'éricacées, de lichens et de mousses, occupent généralement des stations très bien à modérément bien drainées.



Carte : Yves Lachance, ministère de l'Environnement

Figure 1. Localisation du territoire exploré

Espèces observées selon les milieux explorés

Le tableau 2 présente la répartition des 48 espèces observées, présentées en ordre alphabétique, dans les sept types de milieux explorés suivants :

- 1 : Mélézin de mélèze laricin
- 2 : Pessière ou lande boisée d'épinette noire à mélèze laricin et mousses
- 3 : Pessière d'épinette noire à mousses
- 4 : Pessière ou lande boisée d'épinette noire à pin gris, éricacées, lichens et mousses
- 5 : Pinède ou lande boisée de pin gris à épinette noire, lichens, mousses et éricacées, ou à éricacées et lichens, ou à lichens
- 6 : Pinède ou lande boisée de pin gris à éricacées, lichens et litière
- 7 : Prairie herbacée; gazon

Tableau 2. Répartition des macromycètes observés dans la région de Radisson, municipalité de la Baie-James, dans les divers types de milieux explorés

Espèces observées	Types de milieux explorés						
	1	2	3	4	5	6	7
ASCOMYCÈTES							
<i>Gyromitra infula</i>	-	x	-	-	-	-	-
<i>Mitruia elegans</i>	-	-	-	x	-	-	-
BASIDIOMYCÈTES							
<i>Albatrellus peckianus</i>	-	-	x	-	-	-	-
<i>Boletopsis grisea</i>	-	-	-	-	-	x	-
<i>Boletus subglabripes</i>	-	-	-	-	x	x	x
<i>Cantharellula umbonata</i>	-	-	-	-	x	-	-
<i>Coltricia perennis</i>	-	-	-	-	-	x	-
<i>Cortinarius alboviolaceus</i>	-	-	-	-	x	x	-
<i>Cortinarius multiformis</i>	-	-	x	-	-	-	-
<i>Cortinarius sanguineus</i>	-	-	-	-	-	x	-
<i>Cortinarius traganus</i>	-	x	-	x	x	-	-
<i>Fomitopsis pinicola</i>	-	-	-	-	-	x	-
<i>Gomphidius glutinosus</i>	-	x	-	x	x	-	-
<i>Gomphidius subroseus</i>	-	-	-	-	x	-	-
<i>Gymnopus acervatus</i>	-	x	-	-	-	-	-
<i>Hydnellum caeruleum</i>	-	-	-	-	x	x	-
<i>Hydnellum ferrugineum</i>	-	-	-	-	x	x	-
<i>Hydnellum scrobiculatum</i>	-	-	-	-	x	-	-
<i>Hygrophoropsis aurantiaca</i>	-	-	-	-	-	x	-
<i>Lactarius deceptivus</i>	-	-	-	-	x	x	-
<i>Lactarius deterrimus</i>	-	x	-	-	-	-	-
<i>Lactarius rufus</i> var. <i>parvus</i>	-	x	x	x	-	-	-
<i>Lactarius zonarius</i> var. <i>riparius</i>	-	x	-	-	-	-	-

Espèces observées	Types de milieux explorés						
	1	2	3	4	5	6	7
<i>Leccinium aurantiacum</i>	-	-	-	-	X	-	-
<i>Lycoperdon perlatum</i>	-	-	-	-	-	-	X
<i>Lycoperdon pyriforme</i>	-	-	-	-	-	X	-
<i>Phellodon tomentosus</i>	-	-	-	-	-	X	-
<i>Pseudoarmillariella ectypoides</i>	-	-	-	-	-	X	-
<i>Rhizopogon rubescens</i>	-	-	-	-	-	X	-
<i>Rozites caperatus</i>	-	-	-	X	X	-	-
<i>Russula uncialis</i>	-	X	-	-	-	-	-
<i>Sarcodon imbricatus</i>	-	-	-	-	X	X	-
<i>Sarcodon squamosus</i>	-	-	-	X	-	-	-
<i>Sarcodon stereosarcinon</i>	-	-	-	-	-	X	-
<i>Suillus americanus</i>	-	-	-	-	-	X	-
<i>Suillus brevipes</i>	-	-	-	X	X	X	-
<i>Suillus cavipes</i>	-	-	-	-	-	X	-
<i>Suillus granulatus</i>	-	X	-	-	-	X	-
<i>Suillus grevillei</i>	X	X	-	X	X	X	X
<i>Suillus paluster</i>	-	X	-	X	-	-	-
<i>Suillus serotinus</i>	-	X	-	-	-	-	-
<i>Trichaptum laricinum</i>	-	X	-	-	-	-	-
<i>Tricholoma caligatum</i>	-	X	-	-	-	X	-
<i>Tricholoma equestre</i>	-	-	-	X	-	X	-
<i>Tricholoma magnivelare</i>	-	-	-	-	X	X	-
<i>Tricholoma myomyces</i>	-	-	-	X	-	X	X
<i>Tricholoma portentosum</i>	-	-	-	-	-	X	-
<i>Tricholoma transmutans</i>	-	-	-	-	X	-	-

Fréquence et abondance des champignons

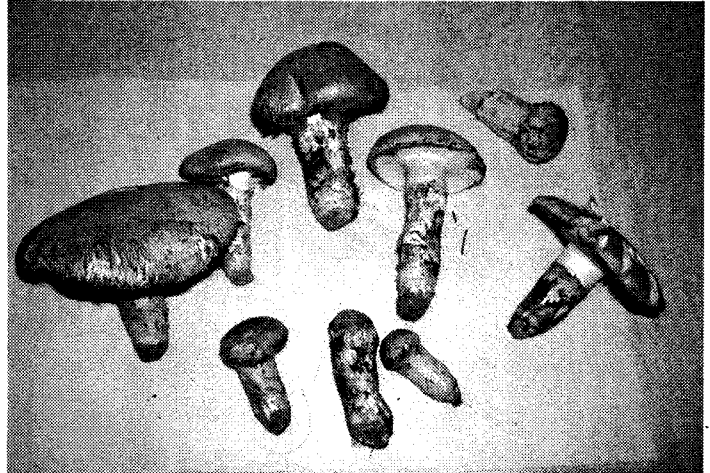
Pendant la période d'exploration, les conditions climatiques n'ont pas favorisé l'émergence des principaux champignons comestibles recherchés; le temps était particulièrement chaud et sec. De façon générale, les espèces observées étaient peu abondantes et peu fréquentes comme l'indique le nombre limité de stations où elles furent observées (voir la liste des taxons observés).

Les champignons comestibles qui représentent un potentiel commercial n'ont été que rarement observés sur le parterre des vieilles pinèdes : un seul site dans la région pour le *Tricholoma magnivelare* (figure 2) et pour le *Sarcodon squamosus*. De plus, les individus n'étaient pas abondants (voir la liste des taxons observés). Nos observations confirment néanmoins la présence de ces espèces sur le territoire. Il importe de noter que le *Sarcodon imbricatus* (figure 3) est aussi présent sur le territoire et que ce champignon non comestible peut être facilement confondu avec le *Sarcodon squamosus* qui lui ressemble à s'y méprendre.

Les espèces les plus fréquemment rencontrées et les plus abondantes appartiennent surtout à la famille des bolets (*Suillus grevillei*, *Suillus brevipes*, figure 4), de moindre valeur commerciale, et des cortinaires (*Cortinarius traganus*).



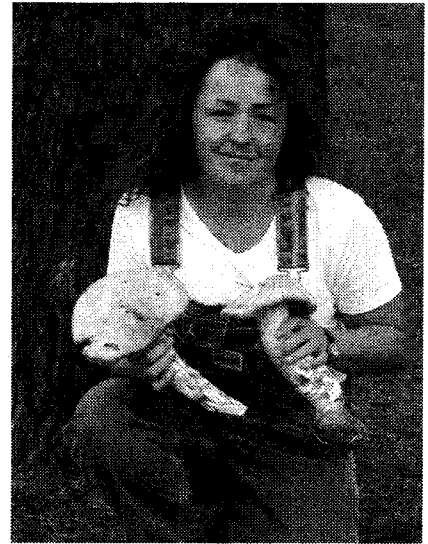
A



B



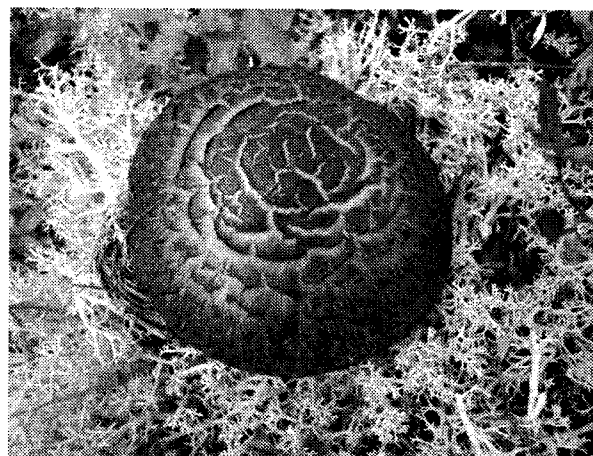
C



D

Photos : Francis Boudreau

Figure 2. Le *Tricholoma magnivelare* (matsutake américain). A.- Un spécimen en bouton et un jeune spécimen. B.- Spécimens à plusieurs stades de croissance. C.- Jean-François Paradis pointe du doigt l'endroit où fut récolté le *Tricholoma magnivelare* dans une lande boisée de pin gris récemment affectée par un incendie située à environ 100 km au sud de Radisson, le long de la route de la Baie-James. D.- Julie Dubé montrant deux gros spécimens récoltés dans une pinède de pin gris à environ 90 km au nord d'Amos, en Abitibi.



Photos : Francis Boudreau

Figure 3. Le *Sarcodon imbricatus* (les deux photos) fut observé plus fréquemment que le *Sarcodon squamosus*, comestible, qui lui ressemble à s'y méprendre.



Photos : Francis Boudreau

Figure 4. Les bolets *Suillus grevillei* (à gauche), *Suillus brevipes* et *Boletus subglabripes* étaient fréquents et localement abondants comme le montrent les paniers des mycologues Jocelyne Poirier, Julie Dubé, Jean-François Paradis et Bruno Boulet.

Taxons observés et spécimens déposés en herbier

La liste des taxons observés dans les divers habitats visités est présentée plus bas. Cette liste n'est évidemment pas exhaustive puisque l'effort de recherche était surtout axé sur les espèces comestibles.

L'identification taxinomique des espèces fut réalisée par Bruno Boulet et Stéphanie Didier. Pour chaque espèce et chaque site visité, sont indiqués la localisation du site incluant les coordonnées UTM et géographiques, l'altitude, le type de milieu et la date d'observation.

Quelques spécimens furent déposés à l'Herbier Louis-Marie de l'Université Laval (QFA). Ils sont identifiés par un numéro de récolte (# Radisson 2003-N^o) suivi du nom du récolteur (Bruno Boulet, Jean Bérubé ou Stéphanie Didier). Ainsi, un spécimen des taxons suivants fut déposé en herbier :

ASCOMYCÈTES

Gyromitra infula

BASIDIOMYCÈTES

Albatrellus peckianus

Boletopsis grisea

Coltricia perennis

Cortinarius alboviolaceus

Cortinarius multiformis

Gomphidius glutinosus

Gymnopus acervatus

Hydnellum caeruleum

Hydnellum ferrugineum

Hygrophoropsis aurantiaca

Lactarius deceptivus

Lactarius deterrimus

Lactarius rufus var. *parvus*

Lactarius zonarius var. *riparius*

Lycoperdon pyriforme

Phellodon tomentosus

Pseudoarmillariella ectypoides

Rosites caperatus

Russula uncialis

Sarcodon imbricatus

Sarcodon stereosarcinon

Suillus americanus

Suillus brevipes

Suillus cavipes

Suillus grevillei

Suillus paluster

Tricholoma equestre

Tricholoma magnivelare

Tricholoma myomyces

Tricholoma portentosum

Tricholoma transmutans

Liste des taxons observés

1. Ascomycètes

Gyromitra infula (Schaeffer ex Fries) Quélet

Gyromitre mitrée

Au km 591,5 de la route de la Baie-James, côté ouest de la route, près de la décharge du lac Apisisu Usakahikanim, 18UUQ 2049, 53°35'N-77°33'O, 200 m d'altitude. Lande boisée d'épinette noire à mélèze laricin, mousses, sphaignes et lichens (*Cladina*). Terrain imparfaitement à mal drainé. # Radisson 2003-11; Bruno Boulet, 11 septembre.

Marge ouest du réservoir Robert-Bourassa, en marge du chemin au sud de la digue Duncan, le long de la charge du lac Kachinukamach, 18UUQ 3633, 53°32'N-77°28'O, 185 m d'altitude. Pessière d'épinette noire à mélèze laricin et mousses, localisée entre le chemin et une aulnaie. Espèces présentes : *Pleurozium schreberi*, *Hylocomium splendens*, *Sphagnum girgensohnii*, *Rhododendron groenlandicum*, *Vaccinium angustifolium*, *Rubus chamaemorus*, *Cornus canadensis*, *Gaultheria hispidula*, *Equisetum sylvaticum*, *Cladina stellaris*, *Cladina rangiferina*. Terrain imparfaitement à mal drainé. 11 septembre.

Mitrula elegans (Berkeley) Fries

Mitrule élégante

Ville de Radisson, au nord de la ville, en marge du sentier écologique, après les premiers 500 m, 18UUQ 2864, 53°48'N-77°37'O, 200 m d'altitude. Pessière d'épinette noire à pin gris, éricacées (*Rhododendron groenlandicum*), lichens (*Cladina stellaris*) et mousses (*Pleurozium schreberi*). Till mince et affleurements rocheux bien à modérément bien drainés. 12 septembre.

2. Basidiomycètes

Albatrellus peckianus (Cooke) Niemalä

= *Polyporus peckianus* Cooke

= *Scutigera peckianus* (Cooke) Parmasto

Polypore de Peck

Au km 203,8 de la route de la Baie-James, environ 10 km au nord du lac Rodayer, 18UUM 1551, 50°58'N-77°38'O, 260 m d'altitude. Marge ouest de la route, immédiatement au nord de la rivière. En bordure de la pessière d'épinette noire à mousses. # Radisson 2003-01; Jean Bérubé, 10 septembre.

***Boletopsis grisea* (Peck) Bondartzev & Singer**= *Polyporus griseus* Frost in Peck

Polypore gris

Au nord-ouest du lac Miron (lac Nitiwapisunan), entre les km 507 et 508 de la route de la Baie-James, environ 150 m à l'est de la route, 18UUP 3983, 53°04'N-77°25'O, 215 m d'altitude. Lande boisée de pin gris à éricacées (*Vaccinium angustifolium*, *Kalmia angustifolia*), litière et lichens (*Cladina mitis*, *Stereocaulon paschale*). Milieu très ouvert. Brûlis récent du parterre et de plusieurs arbres. Sable et gravier bien drainés. # Radisson 2003-02; Bruno Boulet, 10 septembre.

À l'est du lac Yasinski, vers le km 540 de la route de la Baie-James, à l'est de la route, 18UUQ 3807, 53°17'N-77°25'O, 150 m d'altitude. Jeune lande boisée de pin gris à éricacées (*Vaccinium angustifolium*), lichens (*Cladina*) et sol nu. Feu récent. Sable et gravier bien drainés. 8 septembre.

***Boletus subglabripes* Peck**= *Leccinium subglabripes* (Peck) Singer

Bolet à pied glabrescent

Aéroport de Radisson (La Grande), immédiatement au sud-ouest de l'aéroport, 18UUQ 2245, 53°38'N-77°42'O, 190 m d'altitude. Pinède très ouverte de pin gris (DHP de 20 à 25 cm) à épinette noire, lichens (*Cladina*), mousses (*Pleurozium schreberi*) et éricacées (*Vaccinium angustifolium*, *Rhododendron groenlandicum*). Feu ancien. Sable bien drainé. 9 septembre.

Au km 602 de la route de la Baie-James, au nord du croisement de la route vers Chisasibi, 18UUQ 2056, 53°43'N-77°44'O, 180 m d'altitude. Pinède très ouverte de pin gris à épinette noire, lichens (*Cladina mitis*, *Cladina stellaris*, *Stereocaulon paschale*) et éricacées (*Rhododendron groenlandicum*, *Vaccinium uliginosum*, *Vaccinium angustifolium*). Sable et gravier bien drainés. 9 septembre.

Aéroport de Radisson (La Grande), entre la piste d'atterrissage et la route de la Baie-James, 18UUQ 2245, 53°38'N-77°42'O, 190 m d'altitude. Jeune lande boisée de pin gris à lichens (*Cladina stellaris*) et éricacées (*Vaccinium angustifolium*). Sable très bien drainé. 10 septembre.

Aéroport de Radisson (La Grande), à l'est de la route de la Baie-James, immédiatement en face de l'aéroport, 18UUQ 2245, 53°38'N-77°42'O, 190 m d'altitude. Lande boisée de pin gris (DHP de 8 à 20 cm) à lichens (*Cladina stellaris*) et éricacées (*Vaccinium angustifolium*). Sable bien drainé. 9 septembre.

Au km 591,5 de la route de la Baie-James, côté ouest de la route, près de la décharge du lac Apisisu Usakahikanim, 18UUQ 2049, 53°35'N-77°33'O, 200 m d'altitude. Sous la ligne de transport d'énergie, prairie à *Deschampsia flexuosa*, *Chamerion angustifolium*, *Solidago sp.*,

Vaccinium angustifolium, *Betula glandulosa*, *Salix sp.*, *Cladina mitis*, *Cladina rangiferina*.
Sable et gravier bien à moyennement bien drainés. Exposition sud. 10 septembre.

***Cantharellula umbonata* (Fries) Singer**

Clitocybe omboné

Aéroport de Radisson (La Grande), immédiatement au sud-ouest de l'aéroport, 18UUQ 2245, 53°38'N-77°42'O, 190 m d'altitude. Pinède très ouverte de pin gris (DHP de 20 à 25 cm) à épinette noire, lichens (*Cladina*), mousses (*Pleurozium schreberi*) et éricacées (*Vaccinium angustifolium*, *Rhododendron groenlandicum*). Feu ancien. Sable bien drainé. 9 septembre.

Marge ouest du réservoir Robert-Bourassa, chemin de la digue Duncan, 7 km à l'est de la route de la Baie-James, environ 50 m au nord du lac Desaulniers, 18UUQ 3140, 53°35'30"N-77°33'O, 200 m d'altitude. Pinède ouverte de pin gris à épinette noire et lichens (*Cladina stellaris*). Sable et gravier (drumlin) bien drainés. 11 septembre.

***Coltricia perennis* (Linnæus : Fries) Murrill**

= *Polyporus perennis* (Fries) Quélet

Polypore persistant

Au nord-ouest du lac Miron (lac Nitiwapisunan), entre les km 507 et 508 de la route de la Baie-James, environ 150 m à l'est de la route, 18UUP 3983, 53°04'N-77°25'O, 215 m d'altitude. Lande boisée de pin gris à éricacées (*Vaccinium angustifolium*, *Kalmia angustifolia*), litière et lichens (*Cladina mitis*, *Stereocaulon paschale*). Milieu très ouvert. Brûlis récent du parterre et de plusieurs arbres. Sable et gravier bien drainés. 9 septembre.

À l'est du lac Yasinski, vers le km 540 de la route de la Baie-James, à l'est de la route, 18UUQ 3807, 53°17'N-77°25'O, 150 m d'altitude. Jeune lande boisée de pin gris à éricacées (*Vaccinium angustifolium*), lichens (*Cladina*) et sol nu. Feu récent. Sable et gravier bien drainés. 8 septembre.

Au sud de l'aéroport de Radisson (La Grande), au km 584 de la route de la Baie-James, à l'est de la route, 18UUQ 2244, 53°37'N-77°41'O, 180 m d'altitude. Pinède de pin gris à lichens et litière (aiguilles de pin). Sable et gravier bien drainés. # Radisson 2003-14; Bruno Boulet, 11 septembre.

***Cortinarius alboviolaceus* (Persoon ex Fries) Fries**

Cortinaire blanc-violet

Marge ouest du réservoir Robert-Bourassa, chemin de la digue Duncan, 7 km à l'est de la route de la Baie-James, environ 50 m au nord du lac Desaulniers, 18UUQ 3140, 53°35'30"N-77°33'O, 200 m d'altitude. Pinède ouverte de pin gris à épinette noire et lichens (*Cladina stellaris*). Sable et gravier (drumlin) bien drainés. 11 septembre.

Marge ouest du réservoir Robert-Bourassa, chemin de la digue Duncan, 7,2 km à l'est de la route de la Baie-James, au nord du lac Desaulniers, 18UUQ 3140, 53°35'30''N-77°33'O, 200 m d'altitude. Pinède de pin gris à épinette noire (forêt plutôt vieille, DHP du pin gris : 20 cm), éricacées (*Rhododendron groenlandicum*) et lichens. Sable et gravier minces et affleurements rocheux bien à modérément bien drainés. 11 septembre.

Au km 180 de la route Transtaïga, au sud du lac Guyer, 18UVQ 9225, 53°29'N-75°08'O, 300 m d'altitude. Pinède de pin gris à *Rhododendron groenlandicum* et mousses. # Radisson 2003-23; Stéphanie Didier, 14 septembre.

Au km 228 de la route Transtaïga, une dizaine de km à l'ouest du lac Magin, 18UWQ 3735, 53°34'N-74°27'O, 350 m d'altitude. Pinède de pin gris à lichens. # Radisson 2003-37; Stéphanie Didier, 14 septembre.

***Cortinarius multiformis* Fries**

Cortinaire multiforme

Au km 60 de la route Transtaïga, juste à l'est du pont sur l'exutoire (rivière) Sakami, 18UUQ 8927, 53°29'N-76°40'O, 180 m d'altitude. Pessière d'épinette noire à *Rhododendron groenlandicum*, secteur à mousses. # Radisson 2003-39; Stéphanie Didier, 13 septembre.

***Cortinarius sanguineus* (Wülfen : Fries) S. F. Gray**

Cortinaire sanguin

Au nord-ouest du lac Miron (lac Nitiwapisunan), entre les km 507 et 508 de la route de la Baie-James, environ 150 m à l'est de la route, 18UUP 3983, 53°04'N-77°25'O, 215 m d'altitude. Lande boisée de pin gris à éricacées (*Vaccinium angustifolium*, *Kalmia angustifolia*), litière et lichens (*Cladina mitis*, *Stereocaulon paschale*). Milieu très ouvert. Brûlis récent du parterre et de plusieurs arbres. Sable et gravier bien drainés. 9 et 13 septembre.

***Cortinarius traganus* Fries**

Cortinaire à odeur de poire

Marge ouest du réservoir Robert-Bourassa, en marge du chemin au sud de la digue Duncan, le long de la charge du lac Kachinukamach, 18UUQ 3633, 53°32'N-77°28'O, 185 m d'altitude. Pessière d'épinette noire à mélèze laricin et mousses, localisée entre le chemin et une aulnaie. Espèces présentes : *Pleurozium schreberi*, *Hylocomium splendens*, *Sphagnum girgensohnii*, *Rhododendron groenlandicum*, *Vaccinium angustifolium*, *Rubus chamaemorus*, *Cornus canadensis*, *Gaultheria hispidula*, *Equisetum sylvaticum*, *Cladina stellaris*, *Cladina rangiferina*. Terrain imparfaitement à mal drainé. 11 septembre.

Ville de Radisson, au nord de la ville, en marge du sentier écologique, après les premiers 500 m, 18UUQ 2864, 53°48'N-77°37'O, 200 m d'altitude. Pessière d'épinette noire à pin gris, éricacées (*Rhododendron groenlandicum*), lichens (*Cladina stellaris*) et mousses

(*Pleurozium schreberi*). Till mince et affleurements rocheux bien à modérément bien drainés. 12 septembre.

Au km 591,5 de la route de la Baie-James, côté ouest de la route, près de la décharge du lac Apisisu Usakahikanim, 18UUQ 2049, 53°35'N-77°33'O, 200 m d'altitude. Pessière d'épinette noire à pin gris, lichens (*Cladina*) et éricacées (*Vaccinium uliginosum*) exposée au sud, bordant la ligne de transport d'énergie. Sable et gravier bien drainés. 10 septembre.

Aéroport de Radisson (La Grande), immédiatement au sud-ouest de l'aéroport, 18UUQ 2245, 53°38'N-77°42'O, 190 m d'altitude. Pinède très ouverte de pin gris (DHP de 20 à 25 cm) à épinette noire, lichens (*Cladina*), mousses (*Pleurozium schreberi*) et éricacées (*Vaccinium angustifolium*, *Rhododendron groenlandicum*). Feu ancien. Sable bien drainé. 9 septembre.

Marge ouest du réservoir Robert-Bourassa, chemin de la digue Duncan, 7 km à l'est de la route de la Baie-James, environ 50 m au nord du lac Desaulniers, 18UUQ 3140, 53°35'30''N-77°33'O, 200 m d'altitude. Pinède ouverte de pin gris à épinette noire et lichens (*Cladina stellaris*). Sable et gravier (drumlin) bien drainés. 11 septembre.

Marge ouest du réservoir Robert-Bourassa, chemin de la digue Duncan, 7,2 km à l'est de la route de la Baie-James, au nord du lac Desaulniers, 18UUQ 3140, 53°35'30''N-77°33'O, 200 m d'altitude. Pinède de pin gris à épinette noire (forêt plutôt vieille, DHP du pin gris : 20 cm), éricacées (*Rhododendron groenlandicum*) et lichens. Sable et gravier minces et affleurements rocheux bien à modérément bien drainés. 11 septembre.

***Fomitopsis pinicola* (Swartz : Fries) P. Karsten**

= *Fomes pinicola* (Swartz : Fries) Cooke

Polypore pinicole

Au nord-ouest du lac Miron (lac Nitiwapisanan), entre les km 507 et 508 de la route de la Baie-James, environ 150 m à l'est de la route, 18UUP 3983, 53°04'N-77°25'O, 215 m d'altitude. Lande boisée de pin gris à éricacées (*Vaccinium angustifolium*, *Kalmia angustifolia*), litière et lichens (*Cladina mitis*, *Stereocaulon paschale*). Milieu très ouvert. Brûlis récent du parterre et de plusieurs arbres. Sable et gravier bien drainés. 9 et 13 septembre.

***Gomphidius glutinosus* (Schaeffer : Fries) Fries**

Gomphide glutineux

Au km 591,5 de la route de la Baie-James, côté ouest de la route, près de la décharge du lac Apisisu Usakahikanim, 18UUQ 2049, 53°35'N-77°33'O, 200 m d'altitude. Lande boisée d'épinette noire à mélèze laricin, mousses, sphaignes et lichens (*Cladina*). Terrain imparfaitement à mal drainé. # Radisson 2003-07; Bruno Boulet, 11 septembre.

Au km 121,5 de la route Transtaïga, au sud du réservoir La Grande 3, 18UVQ 3921, 53°26'N-75°54'O, 265 m d'altitude. Pessière d'épinette noire à mousses. # Radisson 2003-34; Stéphanie Didier, 14 septembre.

Ville de Radisson, au nord de la ville, en marge du sentier écologique, après les premiers 500 m, 18UUQ 2864, 53°48'N-77°37'O, 200 m d'altitude. Pessière d'épinette noire à pin gris, éricacées (*Rhododendron groenlandicum*), lichens (*Cladina stellaris*) et mousses (*Pleurozium schreberi*). Till mince et affleurements rocheux bien à modérément bien drainés. 12 septembre.

Marge ouest du réservoir Robert-Bourassa, chemin de la digue Duncan, 7 km à l'est de la route de la Baie-James, environ 50 m au nord du lac Desaulniers, 18UUQ 3140, 53°35'30''N-77°33'O, 200 m d'altitude. Pinède ouverte de pin gris à épinette noire et lichens (*Cladina stellaris*). Sable et gravier (drumlin) bien drainés. 11 septembre.

***Gomphidius subroseus* Kauffman**

Gomphide rosâtre

Marge ouest du réservoir Robert-Bourassa, chemin de la digue Duncan, 7,2 km à l'est de la route de la Baie-James, au nord du lac Desaulniers, 18UUQ 3140, 53°35'30''N-77°33'O, 200 m d'altitude. Pinède de pin gris à épinette noire (forêt plutôt vieille, DHP du pin gris : 20 cm), éricacées (*Rhododendron groenlandicum*) et lichens. Sable et gravier minces et affleurements rocheux bien à modérément bien drainés. 11 septembre.

***Gymnopus acervatus* (Fries : Fries) Murrill**

Collybie en touffes

Au km 591,5 de la route de la Baie-James, côté ouest de la route, près de la décharge du lac Apisisu Usakahikanim, 18UUQ 2049, 53°35'N-77°33'O, 200 m d'altitude. Lande boisée d'épinette noire à mélèze laricin, mousses, sphaignes et lichens (*Cladina*). Terrain imparfaitement à mal drainé. # Radisson 2003-09; Bruno Boulet, 11 septembre.

Marge ouest du réservoir Robert-Bourassa, en marge du chemin au sud de la digue Duncan, le long de la charge du lac Kachinukamach, 18UUQ 3633, 53°32'N-77°28'O, 185 m d'altitude. Pessière d'épinette noire à mélèze laricin et mousses, localisée entre le chemin et une aulnaie. Espèces présentes : *Pleurozium schreberi*, *Hylocomium splendens*, *Sphagnum girgensohnii*, *Rhododendron groenlandicum*, *Vaccinium angustifolium*, *Rubus chamaemorus*, *Cornus canadensis*, *Gaultheria hispidula*, *Equisetum sylvaticum*, *Cladina stellaris*, *Cladina rangiferina*. Terrain imparfaitement à mal drainé. 11 septembre.

***Hydnellum caeruleum* (Persoon) P. Karsten**

Hydne bleu d'azur

Marge ouest du réservoir Robert-Bourassa, chemin de la digue Duncan, 7 km à l'est de la route de la Baie-James, environ 50 m au nord du lac Desaulniers, 18UUQ 3140, 53°35'30''N-

77°33'O, 200 m d'altitude. Pinède ouverte de pin gris à épinette noire et lichens (*Cladina stellaris*). Sable et gravier (drumlin) bien drainés. 11 septembre.

Au nord-ouest du lac Miron (lac Nitiwapisunan), entre les km 507 et 508 de la route de la Baie-James, environ 150 m à l'est de la route, 18UUP 3983, 53°04'N-77°25'O, 215 m d'altitude. Lande boisée de pin gris à éricacées (*Vaccinium angustifolium*, *Kalmia angustifolia*), litière et lichens (*Cladina mitis*, *Stereocaulon paschale*). Milieu très ouvert. Brûlis récent du parterre et de plusieurs arbres. Sable et gravier bien drainés. 9 septembre. # Radisson 2003-41, 13 septembre.

***Hydnellum ferrugineum* (Fries : Fries) P. Karsten - Rustbrunpigg**

Hydne ferrugineux

Marge ouest du réservoir Robert-Bourassa, chemin de la digue Duncan, 7 km à l'est de la route de la Baie-James, environ 50 m au nord du lac Desaulniers, 18UUQ 3140, 53°35'30"N-77°33'O, 200 m d'altitude. Pinède ouverte de pin gris à épinette noire et lichens (*Cladina stellaris*). Sable et gravier (drumlin) bien drainés. # Radisson 2003-03; Bruno Boulet, 11 septembre.

Marge ouest du réservoir Robert-Bourassa, chemin de la digue Duncan, 7,2 km à l'est de la route de la Baie-James, au nord du lac Desaulniers, 18UUQ 3140, 53°35'30"N-77°33'O, 200 m d'altitude. Pinède de pin gris à épinette noire (forêt plutôt vieille, DHP du pin gris : 20 cm), éricacées (*Rhododendron groenlandicum*) et lichens. Sable et gravier minces et affleurements rocheux bien à modérément bien drainés. 11 septembre.

Au km 228 de la route Transtaïga, une dizaine de km à l'ouest du lac Magin, 18UWQ 3735, 53°34'N-74°27'O, 350 m d'altitude. Pinède de pin gris à lichens. # Radisson 2003-36; Stéphanie Didier, 14 septembre.

***Hydnellum scrobiculatum* (Fries ex Secrétan) P. Karsten**

= *Hydnellum concrecens* (Persoon ex Schweinitz) Banker

Hydne scrobiculé

Aéroport de Radisson (La Grande), immédiatement au sud-ouest de l'aéroport, 18UUQ 2245, 53°38'N-77°42'O, 190 m d'altitude. Pinède très ouverte de pin gris (DHP de 20 à 25 cm) à épinette noire, lichens (*Cladina*), mousses (*Pleurozium schreberi*) et éricacées (*Vaccinium angustifolium*, *Rhododendron groenlandicum*). Feu ancien. Sable bien drainé. 9 septembre.

***Hygrophoropsis aurantiaca* (Wülfen : Fries) Maire**

Clitocybe orangé

Au nord-ouest du lac Miron (lac Nitiwapisunan), entre les km 507 et 508 de la route de la Baie-James, environ 150 m à l'est de la route, 18UUP 3983, 53°04'N-77°25'O, 215 m d'altitude. Lande boisée de pin gris à éricacées (*Vaccinium angustifolium*, *Kalmia angustifolia*), litière et lichens (*Cladina mitis*, *Stereocaulon paschale*). Milieu très ouvert.

Brûlis récent du parterre et de plusieurs arbres. Sable et gravier bien drainés. # Radisson 2003-42; Bruno Boulet, 13 septembre.

***Lactarius deceptivus* Peck**

Lactaire décevant

Marge ouest du réservoir Robert-Bourassa, chemin de la digue Duncan, 7 km à l'est de la route de la Baie-James, environ 50 m au nord du lac Desaulniers, 18UUQ 3140, 53°35'30"N-77°33'O, 200 m d'altitude. Pinède ouverte de pin gris à épinette noire et lichens (*Cladina stellaris*). Sable et gravier (drumlin) bien drainés. 11 septembre.

Au km 99 de la route Transtaïga, 5 km à l'est de l'aéroport La Grande 3, au nord de la colline Masson, 18UVQ 2635, 53°34'N-76°07'O, 260 m d'altitude. Pinède de pin gris à lichens (*Cladina* spp.). # Radisson 2003-21; Stéphanie Didier, 14 septembre.

***Lactarius deterrimus* Gröger**

Lactaire des épinettes

Au km 591,5 de la route de la Baie-James, côté ouest de la route, près de la décharge du lac Apisisu Usakahikanim, 18UUQ 2049, 53°35'N-77°33'O, 200 m d'altitude. Lande boisée d'épinette noire à mélèze laricin, mousses, sphaignes et lichens (*Cladina*). Terrain imparfaitement à mal drainé. # Radisson 2003-10; Bruno Boulet, 11 septembre.

Marge ouest du réservoir Robert-Bourassa, en marge du chemin au sud de la digue Duncan, le long de la charge du lac Kachinukamach, 18UUQ 3633, 53°32'N-77°28'O, 185 m d'altitude. Pessière d'épinette noire à mélèze laricin et mousses, localisée entre le chemin et une aulnaie. Espèces présentes : *Pleurozium schreberi*, *Hylocomium splendens*, *Sphagnum girgensohnii*, *Rhododendron groenlandicum*, *Vaccinium angustifolium*, *Rubus chamaemorus*, *Cornus canadensis*, *Gaultheria hispidula*, *Equisetum sylvaticum*, *Cladina stellaris*, *Cladina rangiferina*. Terrain imparfaitement à mal drainé. 11 septembre.

Au km 60 de la route Transtaïga, juste à l'est du pont sur l'exutoire (rivière) Sakami, 18UUQ 8927, 53°29'N-76°40'O, 180 m d'altitude. Pessière d'épinette noire à *Rhododendron groenlandicum*, secteur à mousses. # Radisson 2003-40; Stéphanie Didier, 13 septembre.

***Lactarius rufus* (Scopoli : Fries) Fries var. *parvus* Fries**

Lactaire roux

Au km 591,5 de la route de la Baie-James, côté ouest de la route, près de la décharge du lac Apisisu Usakahikanim, 18UUQ 2049, 53°35'N-77°33'O, 200 m d'altitude. Lande boisée d'épinette noire à mélèze laricin, mousses, sphaignes et lichens (*Cladina*). Terrain imparfaitement à mal drainé. # Radisson 2003-08; Bruno Boulet, 11 septembre.

Marge ouest du réservoir Robert-Bourassa, en marge du chemin au sud de la digue Duncan, le long de la charge du lac Kachinukamach, 18UUQ 3633, 53°32'N-77°28'O, 185 m d'altitude.

Pessière d'épinette noire à mélèze laricin et mousses, localisée entre le chemin et une aulnaie. Espèces présentes : *Pleurozium schreberi*, *Hylocomium splendens*, *Sphagnum girgensohnii*, *Rhododendron groenlandicum*, *Vaccinium angustifolium*, *Rubus chamaemorus*, *Cornus canadensis*, *Gaultheria hispidula*, *Equisetum sylvaticum*, *Cladina stellaris*, *Cladina rangiferina*. Terrain imparfaitement à mal drainé. 11 septembre.

Au km 121,5 de la route Transtaïga, au sud du réservoir La Grande 3, 18UVQ 3921, 53°26'N-75°54'O, 265 m d'altitude. Pessière d'épinette noire à mousses. # Radisson 2003-33; Stéphanie Didier, 14 septembre.

Ville de Radisson, au nord de la ville, en marge du sentier écologique, après les premiers 500 m, 18UUQ 2864, 53°48'N-77°37'O, 200 m d'altitude. Pessière d'épinette noire à pin gris, éricacées (*Rhododendron groenlandicum*), lichens (*Cladina stellaris*) et mousses (*Pleurozium schreberi*). Till mince et affleurements rocheux bien à modérément bien drainés. 12 septembre.

***Lactarius zonarius* var. *riparius* Hesler & Smith**

Lactaire zoné variété des rives

Au km 591,5 de la route de la Baie-James, côté ouest de la route, près de la décharge du lac Apisisu Usakahikanim, 18UUQ 2049, 53°35'N-77°33'O, 200 m d'altitude. Lande boisée d'épinette noire à mélèze laricin, mousses, sphaignes et lichens (*Cladina*). Terrain imparfaitement à mal drainé. # Radisson 2003-12; Bruno Boulet, 11 septembre.

Marge ouest du réservoir Robert-Bourassa, en marge du chemin au sud de la digue Duncan, le long de la charge du lac Kachinukamach, 18UUQ 3633, 53°32'N-77°28'O, 185 m d'altitude. Pessière d'épinette noire à mélèze laricin et mousses, localisée entre le chemin et une aulnaie. Espèces présentes : *Pleurozium schreberi*, *Hylocomium splendens*, *Sphagnum girgensohnii*, *Rhododendron groenlandicum*, *Vaccinium angustifolium*, *Rubus chamaemorus*, *Cornus canadensis*, *Gaultheria hispidula*, *Equisetum sylvaticum*, *Cladina stellaris*, *Cladina rangiferina*. Terrain imparfaitement à mal drainé. 11 septembre.

***Leccinum aurantiacum* (Bulliard) S. F. Gray**

Bolet orangé

Marge ouest du réservoir Robert-Bourassa, chemin de la digue Duncan, 7 km à l'est de la route de la Baie-James, environ 50 m au nord du lac Desaulniers, 18UUQ 3140, 53°35'30"N-77°33'O, 200 m d'altitude. Pinède ouverte de pin gris à épinette noire et lichens (*Cladina stellaris*). Sable et gravier (drumlin) bien drainés. 11 septembre.

***Lycoperdon perlatum* Persoon**

Vesse-de-loup perlée

Ville de Radisson, en bordure du sentier linéaire longeant la rue des Groseilliers, à l'ouest du Centre Pierre-Radisson, 18UUQ 2863, 53°48'N-77°37'O, 180 m d'altitude. Sur le gazon. Trois petits spécimens de 1 à 3 cm. 12 septembre.

***Lycoperdon pyriforme* Schaeffer ex Persoon**

Vesse-de-loup piriforme

Au km 297 de la route Transtaïga, une quinzaine de km au nord-est de l'aéroport La Grande 4, 18UWQ 9665, 53°49'N-73°32'O, 370 m d'altitude. Pinède de pin gris à *Rhododendron groenlandicum* et lichens. # Radisson 2003-29; Stéphanie Didier, 14 septembre.

***Phellodon tomentosus* (Fries) Banker**

Hydne tomenteux

Au nord-ouest du lac Miron (lac Nitiwapisunan), entre les km 507 et 508 de la route de la Baie-James, environ 150 m à l'est de la route, 18UUP 3983, 53°04'N-77°25'O, 215 m d'altitude. Lande boisée de pin gris à éricacées (*Vaccinium angustifolium*, *Kalmia angustifolia*), litière et lichens (*Cladina mitis*, *Stereocaulon paschale*). Milieu très ouvert. Brûlis récent du parterre et de plusieurs arbres. Sable et gravier bien drainés. # Radisson 2003-15; Bruno Boulet, 13 septembre.

***Pseudoarmillariella ectypoides* (Peck) Singer**= *Omphalina ectypoides* (Peck) Bigelow

Clitocybe à cachet, fausse-armillarielle à cachet

Au km 297 de la route Transtaïga, une quinzaine de km au nord-est de l'aéroport La Grande 4, 18UWQ 9665, 53°49'N-73°32'O, 370 m d'altitude. Pinède de pin gris à *Rhododendron groenlandicum* et lichens. # Radisson 2003-31; Stéphanie Didier, 14 septembre.

***Rhizopogon rubescens* Tulasne**= *Rhizopogon roseolus* (Corda) L. M. Fries

Rhizopogon rougissant

Aéroport de Radisson (La Grande), à l'est de la route de la Baie-James, immédiatement en face de l'aéroport, 18UUQ 2245, 53°38'N-77°42'O, 190 m d'altitude. Lande boisée de pin gris (DHP de 8 à 20 cm) à lichens (*Cladina stellaris*) et éricacées (*Vaccinium angustifolium*). Sable bien drainé. 9 septembre.

***Rozites caperatus* (Fries) Karsten**

Pholiote ridée

Ville de Radisson, au nord de la ville, en marge du sentier écologique, après les premiers 500 m, 18UUQ 2864, 53°48'N-77°37'O, 200 m d'altitude. Pessière d'épinette noire à pin gris, éricacées (*Rhododendron groenlandicum*), lichens (*Cladina stellaris*) et mousses (*Pleurozium schreberi*). Till mince et affleurements rocheux bien à modérément bien drainés. 12 septembre.

Marge ouest du réservoir Robert-Bourassa, chemin de la digue Duncan, 7 km à l'est de la route de la Baie-James, environ 50 m au nord du lac Desaulniers, 18UUQ 3140, 53°35'30"N-77°33'O, 200 m d'altitude. Pinède ouverte de pin gris à épinette noire et lichens (*Cladina stellaris*). Sable et gravier (drumlin) bien drainés. 11 septembre.

Au nord-ouest du lac Miron (lac Nitiwapisunan), entre les km 507 et 508 de la route de la Baie-James, environ 150 m à l'est de la route, 18UUP 3983, 53°04'N-77°25'O, 215 m d'altitude. Lande boisée de pin gris à éricacées (*Vaccinium angustifolium*, *Kalmia angustifolia*), litière et lichens (*Cladina mitis*, *Stereocaulon paschale*). Milieu très ouvert. Brûlis récent du parterre et de plusieurs arbres. Sable et gravier bien drainés. # Radisson 2003-46; Bruno Boulet, 13 septembre.

Au km 99 de la route Transtaïga, 5 km à l'est de l'aéroport La Grande 3, au nord de la colline Masson, 18UVQ 2635, 53°34'N-76°07'O, 260 m d'altitude. Pinède de pin gris à lichens (*Cladina* spp.). # Radisson 2003-19; Stéphanie Didier, 14 septembre.

***Russula uncialis* Peck**

Russule d'un pouce

Au km 591,5 de la route de la Baie-James, côté ouest de la route, près de la décharge du lac Apisisu Usakahikanim, 18UUQ 2049, 53°35'N-77°33'O, 200 m d'altitude. Lande boisée d'épinette noire à mélèze laricin, mousses, sphaignes et lichens (*Cladina*). Terrain imparfaitement à mal drainé. # Radisson 2003-05; Bruno Boulet, 11 septembre.

Marge ouest du réservoir Robert-Bourassa, en marge du chemin au sud de la digue Duncan, le long de la charge du lac Kachinukamach, 18UUQ 3633, 53°32'N-77°28'O, 185 m d'altitude. Pessière d'épinette noire à mélèze laricin et mousses, localisée entre le chemin et une aulnaie. Espèces présentes : *Pleurozium schreberi*, *Hylocomium splendens*, *Sphagnum girgensohnii*, *Rhododendron groenlandicum*, *Vaccinium angustifolium*, *Rubus chamaemorus*, *Cornus canadensis*, *Gaultheria hispidula*, *Equisetum sylvaticum*, *Cladina stellaris*, *Cladina rangiferina*. Terrain imparfaitement à mal drainé. 11 septembre.

***Sarcodon imbricatus* (Linnæus : Fries) P. Karsten**

Hydne imbriqué

Aéroport de Radisson (La Grande), immédiatement au sud-ouest de l'aéroport, 18UUQ 2245, 53°38'N-77°42'O, 190 m d'altitude. Pinède très ouverte de pin gris (DHP de 20 à 25 cm) à épinette noire, lichens (*Cladina*), mousses (*Pleurozium schreberi*) et éricacées (*Vaccinium angustifolium*, *Rhododendron groenlandicum*). Feu ancien. Sable bien drainé. 9 septembre.

Au nord-ouest du lac Miron (lac Nitiwapisunan), entre les km 507 et 508 de la route de la Baie-James, environ 150 m à l'est de la route, 18UUP 3983, 53°04'N-77°25'O, 215 m d'altitude. Lande boisée de pin gris à éricacées (*Vaccinium angustifolium*, *Kalmia angustifolia*), litière et lichens (*Cladina mitis*, *Stereocaulon paschale*). Milieu très ouvert. Brûlis récent du parterre et de plusieurs arbres. Sable et gravier bien drainés. 9 septembre. # Radisson 2003-45; Bruno Boulet, 13 septembre.

À l'est du lac Yasinski, vers le km 540 de la route de la Baie-James, à l'est de la route, 18UUQ 3807, 53°17'N-77°25'O, 150 m d'altitude. Jeune lande boisée de pin gris à éricacées (*Vaccinium angustifolium*), lichens (*Cladina*) et sol nu. Feu récent. Sable et gravier bien drainés. 8 septembre.

***Sarcodon squamosus* (Peck) Redhead**

Hydne écailleux, champignon tortue; hawk mushroom

Ville de Radisson, au nord de la ville, en marge du sentier écologique, après les premiers 500 m, 18UUQ 2864, 53°48'N-77°37'O, 200 m d'altitude. Pessière d'épinette noire à pin gris, éricacées (*Rhododendron groenlandicum*), lichens (*Cladina stellaris*) et mousses (*Pleurozium schreberi*). Till mince et affleurements rocheux bien à modérément bien drainés. 12 septembre.

***Sarcodon stereosarcinon* Wehmeyer**

Hydne à pied court

Au km 195 de la route Transtaïga, 6 km à l'ouest du pont de la rivière Pontois (Corvette), 18UWQ 0729, 53°30'N-74°53'O, 300 m d'altitude. Pinède de pin gris à lichens, cicatrices de feu à la base des pins. # Radisson 2003-26; Stéphanie Didier, 14 septembre.

***Suillus americanus* (Peck) Snell in Slipp & Snell**

Bolet américain

Au km 99 de la route Transtaïga, 5 km à l'est de l'aéroport La Grande 3, au nord de la colline Masson, 18UVQ 2635, 53°34'N-76°07'O, 260 m d'altitude. Pinède de pin gris à lichens (*Cladina* spp.). # Radisson 2003-20; Stéphanie Didier, 14 septembre.

Au km 195 de la route Transtaïga, 6 km à l'ouest du pont de la rivière Pontois (Corvette), 18UWQ 0729, 53°30'N-74°53'O, 300 m d'altitude. Pinède de pin gris à lichens, cicatrices de feu à la base des pins. # Radisson 2003-27; Stéphanie Didier, 14 septembre.

Au km 297 de la route Transtaïga, une quinzaine de km au nord-est de l'aéroport La Grande 4, 18UWQ 9665, 53°49'N-73°32'O, 370 m d'altitude. Pinède de pin gris à *Rhododendron groenlandicum* et lichens. # Radisson 2003-30; Stéphanie Didier, 14 septembre.

***Suillus brevipes* (Peck) Kuntze**

Bolet à pied court

Ville de Radisson, au nord de la ville, en marge du sentier écologique, après les premiers 500 m, 18UUQ 2864, 53°48'N-77°37'O, 200 m d'altitude. Pessière d'épinette noire à pin gris, éricacées (*Rhododendron groenlandicum*), lichens (*Cladina stellaris*) et mousses (*Pleurozium schreberi*). Till mince et affleurements rocheux bien à modérément bien drainés. 12 septembre.

Au km 591,5 de la route de la Baie-James, côté ouest de la route, près de la décharge du lac Apisisu Usakahikanim, 18UUQ 2049, 53°35'N-77°33'O, 200 m d'altitude. Pessière d'épinette noire à pin gris, lichens (*Cladina*) et éricacées (*Vaccinium uliginosum*) exposée au sud, bordant la ligne de transport d'énergie. Sable et gravier bien à modérément bien drainés. 10 septembre.

Marge ouest du réservoir Robert-Bourassa, chemin de la digue Duncan, 7 km à l'est de la route de la Baie-James, environ 50 m au nord du lac Desaulniers, 18UUQ 3140, 53°35'30''N-77°33'O, 200 m d'altitude. Pinède ouverte de pin gris à épinette noire et lichens (*Cladina stellaris*). Sable et gravier (drumlin) bien drainés. 11 septembre.

Marge ouest du réservoir Robert-Bourassa, chemin de la digue Duncan, 7,2 km à l'est de la route de la Baie-James, au nord du lac Desaulniers, 18UUQ 3140, 53°35'30''N-77°33'O, 200 m d'altitude. Pinède de pin gris à épinette noire (forêt plutôt vieille, DHP du pin gris : 20 cm), éricacées (*Rhododendron groenlandicum*) et lichens. Sable et gravier minces et affleurements rocheux bien à modérément bien drainés. 11 septembre.

Au nord-ouest du lac Miron (lac Nitiwapisunan), entre les km 507 et 508 de la route de la Baie-James, environ 150 m à l'est de la route, 18UUP 3983, 53°04'N-77°25'O, 215 m d'altitude. Lande boisée de pin gris à éricacées (*Vaccinium angustifolium*, *Kalmia angustifolia*), litière et lichens (*Cladina mitis*, *Stereocaulon paschale*). Milieu très ouvert. Brûlis récent du parterre et de plusieurs arbres. Sable et gravier bien drainés. Environ 25 spécimens. # Radisson 2003-43; Bruno Boulet, 13 septembre.

***Suillus cavipes* (Opatowski) Smith & Thiers**= *Boletinus cavipes* (Opatowski) Kalchbrenner

Bolet à pied creux

Au km 228 de la route Transtaïga, une dizaine de km à l'ouest du lac Magin, 18UWQ 3735, 53°34'N-74°27'O, 350 m d'altitude. Pinède de pin gris à lichens. # Radisson 2003-38; Stéphanie Didier, 14 septembre.

Au km 297 de la route Transtaïga, une quinzaine de km au nord-est de l'aéroport La Grande 4, 18UWQ 9665, 53°49'N-73°32'O, 370 m d'altitude. Pinède de pin gris à *Rhododendron groenlandicum* et lichens. # Radisson 2003-32; Stéphanie Didier, 14 septembre.

***Suillus granulatus* (Fries) Kuntze**

Bolet granulé

Au km 591,5 de la route de la Baie-James, côté ouest de la route, près de la décharge du lac Apisisu Usakahikanim, 18UUQ 2049, 53°35'N-77°33'O, 200 m d'altitude. Lande boisée d'épinette noire à mélèze laricin, mousses, sphaignes et lichens (*Cladina*). Terrain imparfaitement à mal drainé. 11 septembre.

Aéroport de Radisson (La Grande), à l'est de la route de la Baie-James, immédiatement en face de l'aéroport, 18UUQ 2245, 53°38'N-77°42'O, 190 m d'altitude. Lande boisée de pin gris (DHP de 8 à 20 cm) à lichens (*Cladina stellaris*) et éricacées (*Vaccinium angustifolium*). Sable bien drainé. 9 septembre.

Aéroport de Radisson (La Grande), entre la piste d'atterrissage et la route de la Baie-James, 18UUQ 2245, 53°38'N-77°42'O, 190 m d'altitude. Jeune lande boisée de pin gris à lichens (*Cladina stellaris*) et éricacées (*Vaccinium angustifolium*). Sable très bien drainé. 10 septembre.

Au nord-ouest du lac Miron (lac Nitiwapisanan), entre les km 507 et 508 de la route de la Baie-James, environ 150 m à l'est de la route, 18UUP 3983, 53°04'N-77°25'O, 215 m d'altitude. Lande boisée de pin gris à éricacées (*Vaccinium angustifolium*, *Kalmia angustifolia*), litière et lichens (*Cladina mitis*, *Stereocaulon paschale*). Milieu très ouvert. Brûlis récent du parterre et de plusieurs arbres. Sable et gravier bien drainés. 10 septembre.

***Suillus grevillei* (Klotzch : Fries) Singer**= *Boletinus grevillei* (Klotzch : Fries) Pomerleau= *Suillus clintonianus* (Peck) Kuntze= *Suillus grevillei* var. *clintonianus* (Peck) Singer

Bolet élégant, bolet de Gréville

Extrémité ouest du réservoir Robert-Bourassa, au km 606 de la route de la Baie-James, en marge d'un chemin conduisant à une gravière. 18UUQ 2356, 53°44'N-77°41'O, 180 m

d'altitude. Jeune mélèze de mélèze laricin à sphaignes. Sable et gravier mal à très mal drainés. 9 septembre.

Au km 591,5 de la route de la Baie-James, côté ouest de la route, près de la décharge du lac Apisisu Usakahikanim, 18UUQ 2049, 53°35'N-77°33'O, 200 m d'altitude. Lande boisée d'épinette noire à mélèze laricin, mousses, sphaignes et lichens (*Cladina*). Terrain imparfaitement à mal drainé. 11 septembre.

Marge ouest du réservoir Robert-Bourassa, en marge du chemin au sud de la digue Duncan, le long de la charge du lac Kachinukamach, 18UUQ 3633, 53°32'N-77°28'O, 185 m d'altitude. Pessière d'épinette noire à mélèze laricin et mousses, localisée entre le chemin et une aulnaie. Espèces présentes : *Pleurozium schreberi*, *Hylocomium splendens*, *Sphagnum girgensohnii*, *Rhododendron groenlandicum*, *Vaccinium angustifolium*, *Rubus chamaemorus*, *Cornus canadensis*, *Gaultheria hispidula*, *Equisetum sylvaticum*, *Cladina stellaris*, *Cladina rangiferina*. Terrain imparfaitement à mal drainé. 11 septembre.

Ville de Radisson, au nord de la ville, en marge du sentier écologique, après les premiers 500 m, 18UUQ 2864, 53°48'N-77°37'O, 200 m d'altitude. Pessière d'épinette noire à pin gris, éricacées (*Rhododendron groenlandicum*), lichens (*Cladina stellaris*) et mousses (*Pleurozium schreberi*). Till mince et affleurements rocheux bien à modérément bien drainés. 12 septembre.

Marge ouest du réservoir Robert-Bourassa, chemin de la digue Duncan, 7 km à l'est de la route de la Baie-James, environ 50 m au nord du lac Desaulniers, 18UUQ 3140, 53°35'30"N-77°33'O, 200 m d'altitude. Pinède ouverte de pin gris à épinette noire et lichens (*Cladina stellaris*). Sable et gravier (drumlin) bien drainés. 11 septembre.

Aéroport de Radisson (La Grande), entre la piste d'atterrissage et la route de la Baie-James, 18UUQ 2245, 53°38'N-77°42'O, 190 m d'altitude. Jeune lande boisée de pin gris à lichens (*Cladina stellaris*) et éricacées (*Vaccinium angustifolium*). Sable très bien drainé. 10 septembre.

Au km 99 de la route Transtaïga, 5 km à l'est de l'aéroport La Grande 3, au nord de la colline Masson, 18UVQ 2635, 53°34'N-76°07'O, 260 m d'altitude. Pinède de pin gris à lichens (*Cladina* spp.). # Radisson 2003-22; Stéphanie Didier, 14 septembre.

Au km 591,5 de la route de la Baie-James, côté ouest de la route, près de la décharge du lac Apisisu Usakahikanim, 18UUQ 2049, 53°35'N-77°33'O, 200 m d'altitude. Sous la ligne de transport d'énergie, prairie à *Deschampsia flexuosa*, *Chamerion angustifolium*, *Solidago* sp., *Vaccinium angustifolium*, *Betula glandulosa*, *Salix* sp., *Cladina mitis*, *Cladina rangiferina*. Sable et gravier bien à modérément bien drainés. Exposition sud. 10 septembre.

***Suillus paluster* (Peck) Kretzer & Bruns in Kretzer, Li, Szaro & Bruns**= *Fuscoboletinus paluster* (Peck) Pomerleau & Smith in Pomerleau

Bolet des marais

Marge ouest du réservoir Robert-Bourassa, en marge du chemin au sud de la digue Duncan, le long de la charge du lac Kachinukamach, 18UUQ 3633, 53°32'N-77°28'O, 185 m d'altitude. Pessière d'épinette noire à mélèze laricin et mousses, localisée entre le chemin et une aulnaie. Espèces présentes : *Pleurozium schreberi*, *Hylocomium splendens*, *Sphagnum girgensohnii*, *Rhododendron groenlandicum*, *Vaccinium angustifolium*, *Rubus chamaemorus*, *Cornus canadensis*, *Gaultheria hispidula*, *Equisetum sylvaticum*, *Cladina stellaris*, *Cladina rangiferina*. Terrain imparfaitement à mal drainé. 11 septembre.

Au km 591,5 de la route de la Baie-James, côté ouest de la route, près de la décharge du lac Apisisu Usakahikanim, 18UUQ 2049, 53°35'N-77°33'O, 200 m d'altitude. Pessière d'épinette noire à pin gris, lichens (*Cladina*) et éricacées (*Vaccinium uliginosum*) exposée au sud, bordant la ligne de transport d'énergie. Sable et gravier bien à modérément bien drainés. 10 septembre. Lande boisée d'épinette noire à mélèze laricin, mousses, sphaignes et lichens (*Cladina*). Terrain imparfaitement à mal drainé. # Radisson 2003-06; Bruno Boulet, 11 septembre.

***Suillus serotinus* (Frost) Kretzer & Bruns in Kretzer, Li, Szaro & Bruns**= *Fuscoboletinus serotinus* (Frost) Smith & Thiers

Bolet tardif

Au km 591,5 de la route de la Baie-James, côté ouest de la route, près de la décharge du lac Apisisu Usakahikanim, 18UUQ 2049, 53°35'N-77°33'O, 200 m d'altitude. Lande boisée d'épinette noire à mélèze laricin, mousses, sphaignes et lichens (*Cladina*). Terrain imparfaitement à mal drainé. 11 septembre.

***Trichaptum laricinum* (P. Karsten) Ryvarden**

Polypore du mélèze

Marge ouest du réservoir Robert-Bourassa, en marge du chemin au sud de la digue Duncan, le long de la charge du lac Kachinukamach, 18UUQ 3633, 53°32'N-77°28'O, 185 m d'altitude. Pessière d'épinette noire à mélèze laricin et mousses, localisée entre le chemin et une aulnaie. Espèces présentes : *Pleurozium schreberi*, *Hylocomium splendens*, *Sphagnum girgensohnii*, *Rhododendron groenlandicum*, *Vaccinium angustifolium*, *Rubus chamaemorus*, *Cornus canadensis*, *Gaultheria hispidula*, *Equisetum sylvaticum*, *Cladina stellaris*, *Cladina rangiferina*. Terrain imparfaitement à mal drainé. 11 septembre.

***Tricholoma caligatum* (Viviani) Ricken**

Tricholome guêtré

Au km 591,5 de la route de la Baie-James, côté ouest de la route, près de la décharge du lac Apisisu Usakahikanim, 18UUQ 2049, 53°35'N-77°33'O, 200 m d'altitude. Lande boisée

d'épinette noire à mélèze laricin, mousses, sphaignes et lichens (*Cladina*). Terrain imparfaitement à mal drainé.

Aéroport de Radisson (La Grande), entre la piste d'atterrissage et la route de la Baie-James, 18UUQ 2245, 53°38'N-77°42'O, 190 m d'altitude. Jeune lande boisée de pin gris à lichens (*Cladina stellaris*) et éricacées (*Vaccinium angustifolium*). Sable très bien drainé. 10 septembre.

***Tricholoma equestre* (Linnæus ex Fries) Quélet**

= *Tricholoma flavovirens* (Persoon : Fries) Lundell

Tricholome équestre

Ville de Radisson, au nord de la ville, en marge du sentier écologique, après les premiers 500 m, 18UUQ 2864, 53°48'N-77°37'O, 200 m d'altitude. Pessière d'épinette noire à pin gris, éricacées (*Rhododendron groenlandicum*), lichens (*Cladina stellaris*) et mousses (*Pleurozium schreberi*). Till mince et affleurements rocheux bien à modérément bien drainés. 12 septembre.

Au nord-ouest du lac Miron (lac Nitiwapisunan), entre les km 507 et 508 de la route de la Baie-James, environ 150 m à l'est de la route, 18UUP 3983, 53°04'N-77°25'O, 215 m d'altitude. Lande boisée de pin gris à éricacées (*Vaccinium angustifolium*, *Kalmia angustifolia*), litière et lichens (*Cladina mitis*, *Stereocaulon paschale*). Milieu très ouvert. Brûlis récent du parterre et de plusieurs arbres. Sable et gravier bien drainés. 9 et 13 septembre.

Au km 195 de la route Transtaïga, 6 km à l'ouest du pont de la rivière Pontois (Corvette), 18UWQ 0729, 53°30'N-74°53'O, 300 m d'altitude. Pinède de pin gris à lichens, cicatrices de feu à la base des pins. # Radisson 2003-25; Stéphanie Didier, 14 septembre.

***Tricholoma magnivelare* (Peck) Redhead**

Tricholome à grand voile, armillaire pesant, matsutake américain; pine mushroom

Le long de la route 109 entre Amos et Matagami, environ 90 km au nord d'Amos, 17UQE 1460, 49°15'N-78°03'O, 300 m d'altitude. Pinède de pin gris à épinette noire, éricacées (*Rhododendron groenlandicum*, *Kalmia angustifolia*), mousses (*Pleurozium schreberi*) et lichens (*Cladina stellaris*, *Cladina rangiferina*). En marge de la pinède, dans les ouvertures ensoleillées. Sable bien drainé. 13 septembre.

Au nord-ouest du lac Miron (lac Nitiwapisunan), entre les km 507 et 508 de la route de la Baie-James, environ 150 m à l'est de la route, 18UUP 3983, 53°04'N-77°25'O, 215 m d'altitude. Lande boisée de pin gris à éricacées (*Vaccinium angustifolium*, *Kalmia angustifolia*), litière et lichens (*Cladina mitis*, *Stereocaulon paschale*). Milieu très ouvert. Brûlis récent du parterre et de plusieurs arbres. Sable et gravier bien drainés. 9 spécimens de 2 à 15 cm de diamètre, 9 septembre. 3 spécimens de 3 à 5 cm de diamètre, distants de 30 cm, associés au pin gris; # Radisson 2003-16; Bruno Boulet, 13 septembre.

***Tricholoma myomyces* (Persoon : Fries) Lange**

Tricholome gris souris

Ville de Radisson, au nord de la ville, en marge du sentier écologique, après les premiers 500 m, 18UUQ 2864, 53°48'N-77°37'O, 200 m d'altitude. Pessière d'épinette noire à pin gris, éricacées (*Rhododendron groenlandicum*), lichens (*Cladina stellaris*) et mousses (*Pleurozium schreberi*). Till mince et affleurements rocheux bien à modérément bien drainés. 12 septembre.

Au sud de l'aéroport de Radisson (La Grande), au km 584 de la route de la Baie-James, à l'est de la route, 18UUQ 2244, 53°37'N-77°41'O, 180 m d'altitude. Pinède de pin gris à lichens et litière (aiguilles de pin). Sable et gravier bien drainés. # Radisson 2003-13; Bruno Boulet, 11 septembre.

Au km 591,5 de la route de la Baie-James, côté ouest de la route, près de la décharge du lac Apisisu Usakahikanim, 18UUQ 2049, 53°35'N-77°33'O, 200 m d'altitude. Sous la ligne de transport d'énergie, prairie à *Deschampsia flexuosa*, *Chamerion angustifolium*, *Solidago sp.*, *Vaccinium angustifolium*, *Betula glandulosa*, *Salix sp.*, *Cladina mitis*, *Cladina rangiferina*. Sable et gravier bien à modérément bien drainés. Exposition sud. 10 septembre.

***Tricholoma portentosum* (Fries : Fries) Quélet**

Tricholome prétentieux

Au nord-ouest du lac Miron (lac Nitiwapisunan), entre les km 507 et 508 de la route de la Baie-James, environ 150 m à l'est de la route, 18UUP 3983, 53°04'N-77°25'O, 215 m d'altitude. Lande boisée de pin gris à éricacées (*Vaccinium angustifolium*, *Kalmia angustifolia*), litière et lichens (*Cladina mitis*, *Stereocaulon paschale*). Milieu très ouvert. Brûlis récent du parterre et de plusieurs arbres. Sable et gravier bien drainés. # Radisson 2003-44; Bruno Boulet, 13 septembre.

Au km 195 de la route Transtaïga, 6 km à l'ouest du pont de la rivière Pontois (Corvette), 18UWQ 0729, 53°30'N-74°53'O, 300 m d'altitude. Pinède de pin gris à lichens, cicatrices de feu à la base des pins. # Radisson 2003-28; Stéphanie Didier, 14 septembre.

***Tricholoma transmutans* Peck**= *Tricholoma nictitans* Ovrebo

Tricholome changeant

Marge ouest du réservoir Robert-Bourassa, chemin de la digue Duncan, 7 km à l'est de la route de la Baie-James, environ 50 m au nord du lac Desaulniers, 18UUQ 3140, 53°35'30"N-77°33'O, 200 m d'altitude. Pinède ouverte de pin gris à épinette noire et lichens (*Cladina stellaris*). Sable et gravier (drumlin) bien drainés. # Radisson 2003-04; Bruno Boulet, 11 septembre.

Références citées

- Danell, E., 2000. Cultivation of edible ectomycorrhizal mushrooms : state of the art. – Pages 17-20 *in* Fortin, J.-A & Y. Piché, éditeurs. Les champignons forestiers : récolte, commercialisation et conservation de la ressource. Comptes rendus du colloque tenu les 22 et 23 février 1999. Centre de recherche en biologie forestière, Université Laval, Québec, 132 pages.
- Fortin, J.-A., 2003. Potentiel commercial et biodiversité des champignons nordiques. – *In* Mycologie nordique : recueil de textes, atelier de Radisson, 8-12 septembre 2003. Centre d'études nordiques, Université Laval, Québec.
- Fortin, J.-A. & Y. Piché (éditeurs), 2000. Les champignons forestiers : récolte, commercialisation et conservation de la ressource. Comptes rendus du colloque tenu les 22 et 23 février 1999. – Centre de recherche en biologie forestière, Université Laval, Québec, 132 pages.
- Li, T. & J.-P. Ducruc, 1999. Les provinces naturelles. Niveau I du cadre écologique de référence du Québec. – Gouvernement du Québec, ministère de l'Environnement, Québec, 87 pages.
- Miron, F., 2000. Récolte et commercialisation des champignons forestiers : six ans d'expérience. – Pages 53–57 *in* Fortin, J.-A & Y. Piché, éditeurs. Les champignons forestiers : récolte, commercialisation et conservation de la ressource. Comptes rendus du colloque tenu les 22 et 23 février 1999. Centre de recherche en biologie forestière, Université Laval, Québec, 132 pages.
- Québec, 2003. Baie-James, Nord-du-Québec, 2003-2004. Guide touristique officiel. – Tourisme Québec, Tourisme Baie-James, 80 pages.
- Vincent, J.-S., 1985. Géologie des formations en surface, Radisson, Québec. – Commission géologique du Canada, carte 1591A, échelle 1/100 000.
- Wiegand, J.F., 2000. Wild edible mushroom harvest in North America : market economic analyses. – Pages 35-43 *in* Fortin, J.-A & Y. Piché, éditeurs. Les champignons forestiers : récolte, commercialisation et conservation de la ressource. Comptes rendus du colloque tenu les 22 et 23 février 1999. Centre de recherche en biologie forestière, Université Laval, Québec, 132 pages.
- Wiensczyk, A.M. & S.M. Berch, 2001. Ecological description and classification of some pine mushroom habitat in British Columbia. – *B. C. Journal of Ecosystems and Management* 1 (2) : 1-7. – (repris dans Mycologie nordique : recueil de textes, atelier de Radisson, 8-12 septembre 2003. Centre d'études nordiques, Université Laval, Québec).

DOCUMENTS FLORISTIQUES

<i>N° 1</i>	Gauthier, R. & C. Roy, 1998 — Portrait préliminaire de la flore arctique-alpine de la montagne des Érables, Réserve écologique des Grands-Ormes, Charlevoix. 9 pages.	\$1,00
<i>N° 2</i>	Gauthier, R., M. Garneau & C. Roy, 1998. Rapport d'herborisation sur la Côte-Nord du fleuve Saint-Laurent en juillet 1996. 31 pages.	\$2,00
<i>N° 3</i>	Garneau, M., 2000. Plantes des milieux naturels et perturbés de la tourbière La Savanne de Bagotville, Saguenay. 42 pages.	\$3,00
<i>N° 4</i>	Gauthier, R. & L. Boudreau, 2001. Plantes observées dans les tourbières des environs de Québec lors du Rendez-vous botanique 2000. 19 pages.	\$2,00
<i>N° 5</i>	Muller, S.D., 2001. La tourbière de Mirabel (Québec méridional) : cartographie écologique et inventaire floristique. 12 pages.	\$2,00
<i>N° 6</i>	Boudreau, F., B. Boulet, R. Gauthier & J.-F. Paradis, 2003. Observations sur les macromycètes de la région de Radisson, municipalité de la Baie-James, Québec, du 9 au 14 septembre 2003. 32 pages.	\$3,00

Les taxes de vente du Québec et du Canada s'appliquent aux résidents et aux institutions de ces deux territoires.
Faire un chèque libellé à l'ordre de l'Université Laval